

ELEVATE MAX

USB-C Charging Cart

Chariot de recharge | Carro de carga



MC-7036-MAX User Guide

Guide de l'utilisateur | Guía de uso

Version B

#M00017

Last Modified 06/02/25

For a copy of the most up-to-date manual, please contact a JAR Systems representative or visit:

JAR-Systems.com/Support

Designed in the USA
Made in China

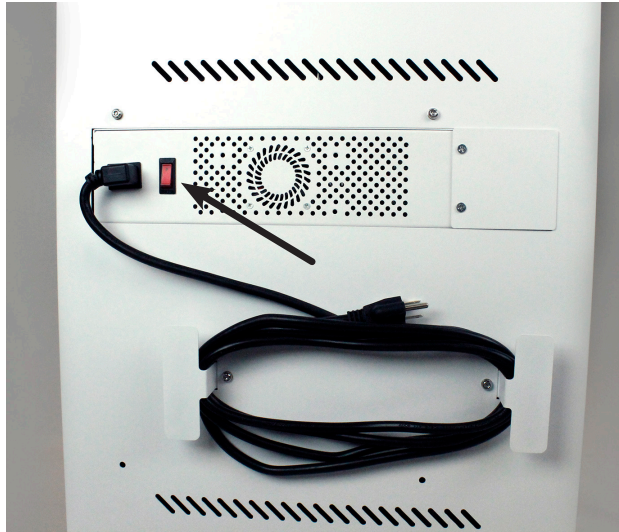
Pour obtenir la dernière copie du manuel, veuillez contacter un représentant de JAR Systems ou visitez le

JAR-Systems.com/fr-ca/Support

Para solicitar una copia del manual más actualizado, comuníquese con un representante de JAR Systems o visite:

JAR-Systems.com/es-us/Support

Quick Start

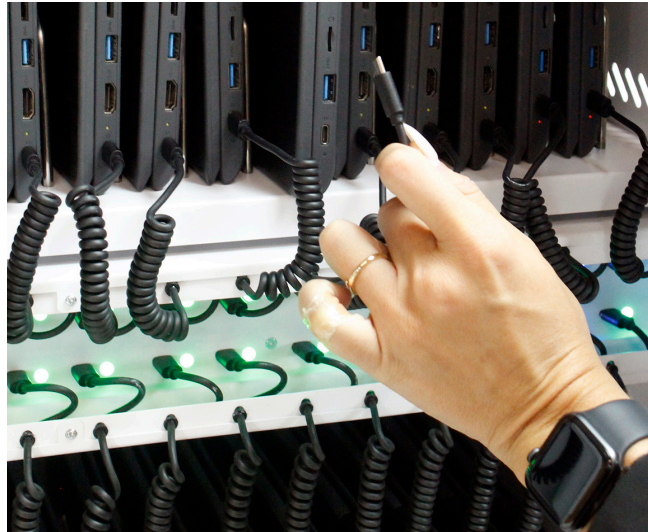


1. Connect cart to power source
2. Plug in powered down devices
3. Connected devices will automatically charge as efficiently as possible
4. Connect/disconnect devices any time

LED Charging Port Indicator Lights

- White: Port Ready
- Blue: Device Charging
- Green: Charge Level >90%

Normal Operation

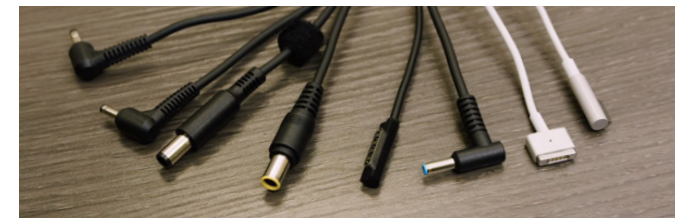


- Plug the power cable into a standard 15A outlet. Be sure that the power switch on the side of the cart is in the ON position. LEDs will illuminate white to indicate the cart is connected to a power source.
- Power off devices fully before connecting them to the cart for charging.
- Connect the devices to the USB-C charging cables. Ensure that devices are placed in the cart so that the charging ports are as close as possible to the USB-C charging port on the cart. **Incorrectly connecting devices can strain the cable over long periods of time and lead to damage.**
- You may hear a clicking sound, and the LED lights will change color according to the power draw of the attached devices.
- The system will automatically limit power consumption by turning some of the USB-C ports off temporarily. Refer to the device for the level of charge. Connected devices will charge as fast and evenly as possible, up to 65W, without drawing too much power.



- To remove devices from the carts with the greatest level of charge first, disconnect devices with the green LEDs first before you disconnect devices with the blue LEDs.
- Devices that do not feature a USB-C charging port can be charged using USB-C emulator cables. (Not Included, contact JAR Systems for more info)

USB-C Emulator Cables



Trouble-Shooting

Always start troubleshooting with a simple reboot

Unplug and replug the power cord. When the cart is connected to power, the LEDs will change color based on the power draw of connected devices (see light indication).

Single Port or Device Issue

Ensure that both of the USB-C cable ends plug into the cart and the device correctly.

If there is still no charge, disconnect the device from that port (A) and plug into another port (B). If it is still not charging, it may be an issue with the device.

If charging begins when using port (B), exchange the cable from port (B) to port (A). If it begins to charge, the cable (A) is defective and will need to be replaced.

Entire Charging Hub/Shelf Issue

Check the side of the charging hub on the left side of the cart to see if the cart's power cable is plugged in and connected correctly.

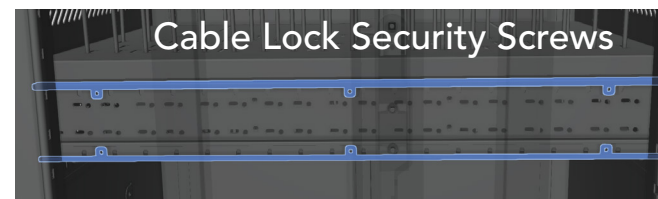
When the cart is powered back on, the LED lights will begin to illuminate.

Remove/Replace USB-C Cables

Each cable lock may be secured with up to three screws. Remove all screws with the supplied Torx key.

Remove the cable lock. Unplug the cables from the USB-C ports and route them through the cable track.

Reverse the process to replace a cable.



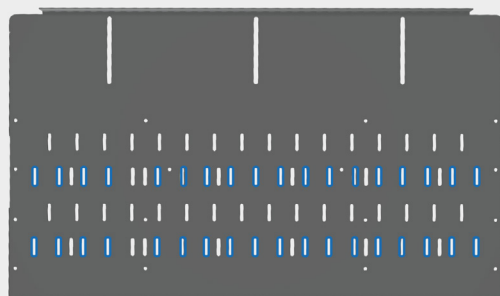
Adjusting Device Bay Dividers

Elevate carts feature adjustable device bays with multiple configuration options. Use the guides below to determine which hole pattern to use.

To remove dividers, push in and upward on the front of the divider and guide it out of the slot in the tray. To install the dividers, simply place the tall side of the divider into the rear slot first, then push in and downward to get the other side into the front slot.

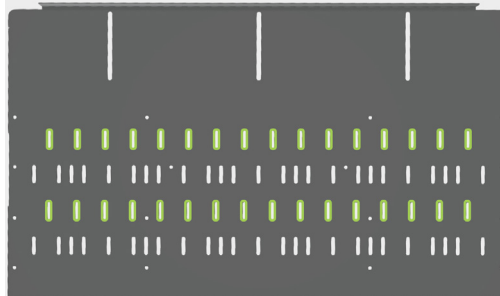
36 DEVICE PATTERN

Best for devices up to 1" wide.



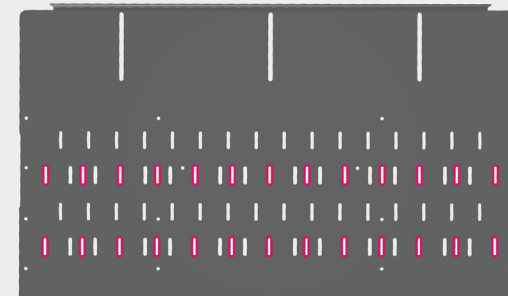
30 DEVICE PATTERN

Best for devices up to 1.25" wide.



24 DEVICE PATTERN

Best for devices up to 1.5" wide.



Warnings

- Power down all devices prior to connecting them to the hub for charging.
- Keep away from moisture and harsh chemicals. Do not place any liquids near the charging cart.
- Any electrical equipment must be used by an adult or with adult supervision.
- Do not connect unsupported items to the charging cart or use for any purpose other than its intended use.
- Do not attempt to obstruct any ventilation openings or dismantle, open, or modify the system in any way.
- Do not sit or stand on the cart or charging hubs.
- Do not use an extension cable or daisy-chain to any other devices.
- Not intended for operation at altitudes greater than 2000 m or 6561 ft above sea level and should not be operated in extreme temperatures. For indoor use only.

Disclaimer

Failure to read, thoroughly understand, and follow all instructions can result in serious personal injury, damage to equipment, or voiding of factory warranty. Since the use of this information, the equipment connected, and the conditions by which any JAR Systems product is used is beyond the control of JAR Systems, it is the obligation of the owner and/or user to determine the correct and safe use of any equipment and product. To the extent that the law permits, any liability which may be incurred as a result of the use or future use of a product manufactured or sold by JAR Systems is limited to the cost of repairing or replacing the failed product or component at the discretion of JAR Systems either within, or outside of warranty periods, and does not extend to any loss or damage which may be caused as a consequence of misuse or failure of the equipment, product or the information contained herein. JAR Systems shall not in any event be liable for economic loss of profits, indirect, special, bodily injuries or consequential damages. Specifications and images are for illustration purposes only. Final product may differ and is subject to change without notice.

JAR SYSTEMS

Warranty

This product comes with a warranty that covers any defects in material or workmanship and extends to the original consumer of the product only. JAR Systems, LLC will replace the product with a new or refurbished product, repair the product, send replacement parts, or refund the purchase price of the product, at JAR Systems, LLC's discretion. This warranty does not cover accidental damage, unreasonable use, neglect, tampering or other causes not arising from defects in material or workmanship.

Any implied warranties last only as long as the warranty periods listed above except where state law does not allow limitations on how long an implied warranty lasts. This includes but is not limited to the implied warranties of merchantability and fitness. JAR Systems, LLC's responsibility is limited to the actions listed above and nothing else.

This warranty does not cover, and JAR Systems, LLC will not be responsible for, any damages due to loss of use of the product, or any other costs or expenses incurred by you or anyone else who uses the product, whether due to defects, breach of contract, negligence, strict liability or otherwise. JAR Systems is not liable for any indirect, special, incidental or consequential damages related to the product or this warranty. Some states do not allow exclusions or limitations on consequential or incidental damages, so these limitations or exclusions may not apply.

This warranty gives you specific legal rights and you may also have other rights that vary from state to state. This warranty is governed by the laws of Florida, excluding its conflict of laws principles, unless your state requires that its law be used.

Contact JAR Systems for information on the length of warranty on your product(s).

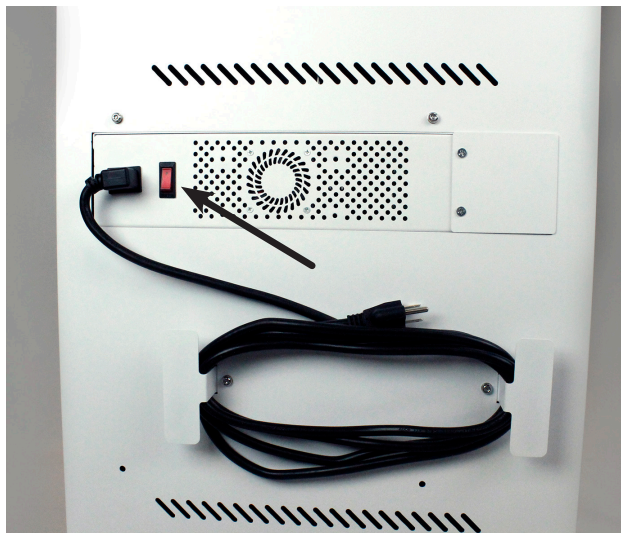


Explore more options for USB-C Charging!

Learn about ways to charge devices in growing technology landscapes. Contact a JAR Systems representative at 866.393.4202 or visit:

JAR-Systems.com/Products

Démarrage rapide

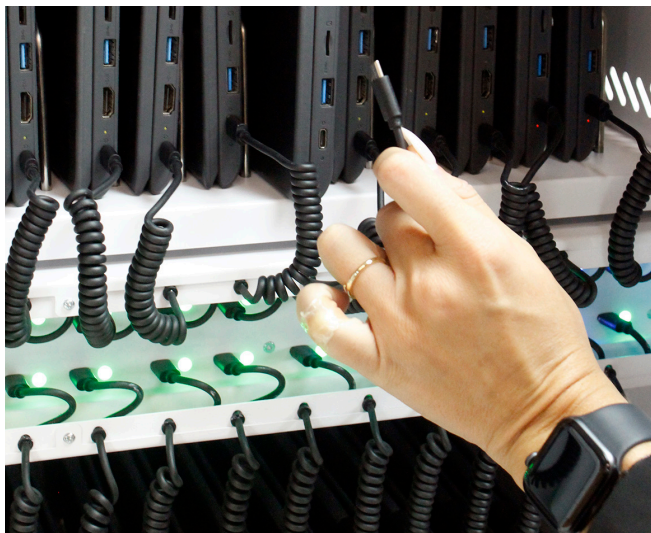


1. Connectez le chariot à la source d'alimentation
2. Branchez les appareils hors tension
3. Le fait de connecter les appareils commencera automatiquement la charge de manière aussi efficace que possible
4. Connectez/déconnectez les appareils en tout temps

Voyants à DEL de port de charge

- Blanc : Port prêt
- Bleu : Appareil en charge
- Vert : Niveau de charge > 90 %

Utilisation normale



- Branchez le câble d'alimentation dans une prise 15A standard. Assurez-vous que l'interrupteur sur le côté du chariot est dans la position ACTIVÉ. Les voyants à DEL s'illumineront en blanc pour indiquer que le chariot est connecté à une source d'alimentation.
- Éteignez complètement les appareils avant de les connecter au chariot pour commencer à les charger.
- Connectez les appareils aux câbles de recharge USB-C. Assurez-vous que les appareils sont placés dans le chariot afin que les ports soient aussi proches que possible des ports de recharge USB-C sur le chariot. **Une connexion inappropriée des appareils peut mettre une tension supplémentaire sur le câble et l'endommager au fil du temps.**
- Vous pourriez entendre un cliquetis. Les voyants à DEL changeront alors de couleur en fonction de la consommation énergétique des appareils connectés.
- Le système limitera automatiquement la consommation énergétique en éteignant temporairement certains ports USB-C. Consultez votre appareil pour connaître le niveau de charge. Les appareils chargeront aussi



rapidement et harmonieusement que possible, jusqu'à une puissance de 65 W, sans consommer une trop grande quantité d'énergie.

Pour retirer des chariots les appareils qui ont le plus haut niveau de charge en premier, déconnectez ceux dont les voyants à DEL s'illuminent en vert avant ceux dont les voyants à DEL s'illuminent en bleu.

Les appareils qui ne disposent pas de ports de recharge USB-C peuvent être chargés à l'aide de câbles émulateurs USB-C. (Non inclus. Contactez JAR Systems pour des renseignements supplémentaires.)

Câbles émulateurs USB-C



Dépannage

Commencez toujours le dépannage avec une simple réinitialisation

Débranchez et rebranchez le cordon d'alimentation. Lorsque le chariot est connecté à une source d'alimentation, les voyants à DEL changeront de couleur en fonction de la consommation énergétique des appareils connectés (voir les voyants).

Problème avec un port ou un appareil

Assurez-vous que les deux extrémités du câble USB-C sont branchées dans le chariot et dans l'appareil de manière appropriée.

S'il ne charge toujours pas, déconnectez l'appareil de ce port (A) et branchez-le dans un autre port (B). Si l'appareil ne charge toujours pas, ce dernier pourrait être défectueux.

Si l'appareil charge quand vous utilisez le port (B), échangez le câble du port (B) au port (A). Si l'appareil charge, cela signifie que le câble (A) est défectueux et doit être remplacé.

Problème avec le concentrateur/la tablette de recharge dans son ensemble

Vérifiez le côté du concentrateur de recharge situé sur le côté gauche du chariot pour voir si le câble d'alimentation du chariot est branché et correctement connecté.

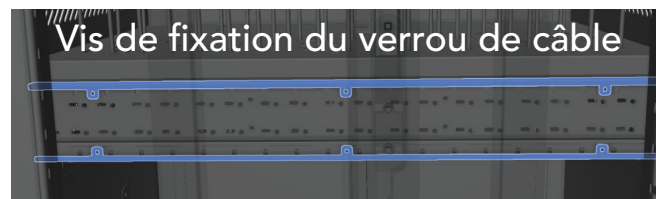
Une fois le chariot alimenté à nouveau, les voyants à DEL commenceront à s'illuminer.

Retirer/remplacer les câbles USB-C

Chaque verrou de câble peut être sécurisé avec un maximum de trois vis. Retirez toutes les vis avec la clé Torx fournie.

Retirez le verrou de câble. Débranchez les câbles des ports USB-C et faites-les passer par le chemin de câbles.

Utilisez le procédé inverse pour remplacer un câble.



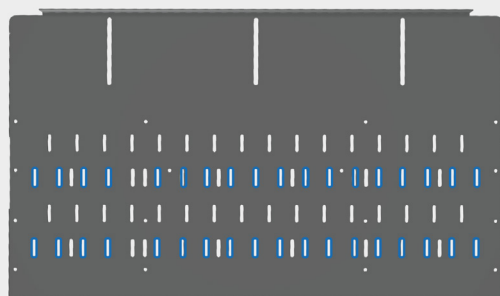
Ajustement des séparateurs de compartiment de l'appareil

Les chariots élévateurs comprennent des compartiments à appareils avec plusieurs options de configuration. Utilisez les guides ci-dessous pour établir quelle configuration d'orifices utiliser.

Pour retirer un séparateur, poussez-le vers l'intérieur et vers le haut de l'avant du séparateur puis faites-le passer par la fente du plateau. Pour installer un séparateur, placez simplement le côté le plus long du séparateur à l'arrière de la fente, puis poussez vers l'intérieur et vers le bas pour placer l'autre côté dans la fente avant.

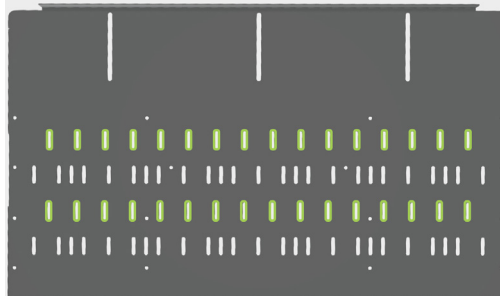
CONFIGURATION POUR 36 APPAREILS

Recommandée pour les appareils mesurant jusqu'à 2,54 cm (1 po) de largeur.



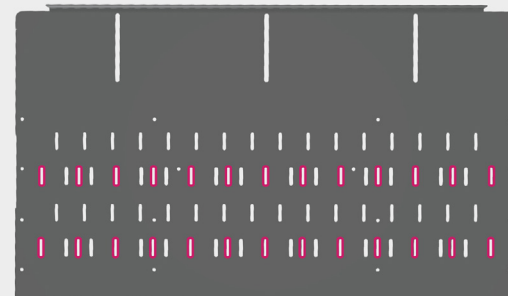
CONFIGURATION POUR 30 APPAREILS

Recommandée pour les appareils mesurant jusqu'à 3,175 cm (1,25 po) de largeur.



CONFIGURATION POUR 24 APPAREILS

Recommandée pour les appareils mesurant jusqu'à 3,81 cm (1,5 po) de largeur.



Avertissements

- Éteignez tous les appareils avant de les connecter au concentrateur pour les recharger.
- Évitez tout contact avec l'humidité ou des produits chimiques agressifs. Ne placez aucun liquide à proximité du chariot.
- Tout équipement électrique doit être utilisé par un adulte ou sous la supervision d'un adulte.
- Ne connectez pas d'appareils qui ne sont pas compatibles avec le chariot de recharge et n'utilisez pas le chariot à des fins autres que celles pour lesquelles il est prévu.
- Évitez d'obstruer toute ouverture de ventilation et évitez de démonter, d'ouvrir ou de modifier le système de quelque manière que ce soit.
- Ne montez pas et ne vous asseyez pas sur le chariot ou les concentrateurs de recharge.
- N'utilisez pas de rallonge électrique et ne faites pas de connexion en chaîne avec d'autres appareils.
- Ce produit n'est pas conçu pour une utilisation à des altitudes supérieures à 2 000 m ou 6561 pi au-dessus du niveau de la mer et ne devrait pas être utilisé dans des températures extrêmes. Pour une utilisation à l'intérieur seulement.

Avis de non-responsabilité

Le fait de ne pas lire, de ne pas comprendre et de ne pas suivre les instructions peut causer des blessures corporelles graves, des dommages matériels ou annuler la garantie du fabricant. Puisque la manière d'utiliser les informations présentées dans ce manuel, l'utilisation de l'équipement connecté au produit JAR Systems et les conditions dans lesquelles ce dernier est utilisé sont hors du contrôle de JAR Systems, le propriétaire ou l'utilisateur a l'obligation d'établir quelle est l'utilisation appropriée et sécuritaire de tout équipement et produit. Dans la mesure où la loi le permet, toute responsabilité qui pourrait être encourue en conséquence de l'utilisation actuelle ou future d'un produit fabriqué et vendu par JAR Systems est limitée au coût des réparations ou du remplacement du produit ou des composantes défectueux à la discrétion de JAR Systems, pendant ou après les périodes de garantie, et ne s'étend pas à toute perte ou tout dommage matériel causés par une utilisation inappropriée ou une défectuosité de l'équipement ou du produit, ou de l'information fournie ici. JAR Systems ne sera en aucun cas responsable de toute perte de profits économiques, de blessures corporelles indirectes ou spéciales, ni de dommages indirects. Les spécifications et les images sont à des fins d'illustration seulement. Le produit final peut être différent et pourrait changer sans préavis.

JAR SYSTEMS

Garantie

Ce produit est offert avec une garantie qui couvre toute défectuosité en matière de matériaux ou de fabrication et s'étend uniquement au consommateur original du produit. JAR Systems SARL remplacera le produit avec une unité neuve ou restaurée, réparera le produit, enverra des pièces de rechange ou offrira un remboursement, à la discrétion de JAR Systems SARL. Cette garantie ne couvre pas les dommages accidentels, un usage déraisonnable, la négligence, les modifications ou toute autre cause n'ayant pas pour origine des défectuosités en matière de matériaux ou de fabrication.

Toutes les garanties implicites ne durent que pour la durée de la période de garantie mentionnée plus haut, sauf si les limitations ou la durée de la garantie ne respectent pas les lois applicables. Cela comprend, mais ne se limite pas, aux garanties implicites de qualité marchande et d'adéquation. La responsabilité de JAR Systems SARL se limite aux actions mentionnées plus haut et rien de plus.

Cette garantie ne couvre pas les dommages causés par une perte de jouissance du produit et ne couvre pas tout autre coût ou dépense encourus par vous ou toute autre personne utilisant le produit, que ce soit en raison de défectuosités, de rupture de contrat, de négligence, de responsabilité stricte, ou autrement, et JAR Systems SARL ne sera pas responsable de ces dommages. JAR Systems n'est pas responsable de tout dommage indirect, spécial, fortuit ou consécutif en lien avec le produit ou cette garantie. Certains territoires ou provinces n'autorisent pas les exclusions ou les limitations relatives à des dommages fortuits ou consécutifs, alors ces limitations ou exclusions pourraient ne pas s'appliquer.

Cette garantie procure des droits particuliers reconnus par la loi et vous pourriez aussi disposer de droits supplémentaires qui peuvent varier d'une province ou d'un territoire à l'autre. Cette garantie est régie par les lois de la Floride, excluant ses dispositions sur les conflits des lois, à moins que votre gouvernement local exige que cette loi soit appliquée.

Contactez JAR Systems pour des renseignements relatifs à la durée de la garantie de vos produits.

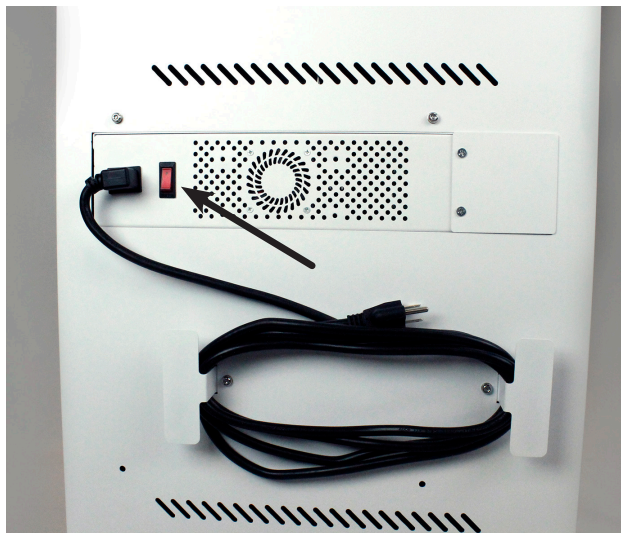


Découvrez plus d'options de recharge avec l'USB-C!

Apprenez-en plus sur les différentes manières de charger des appareils dans des environnements technologiques en plein développement. Contactez un représentant de JAR Systems au 866 393-4202, ou visitez :

JAR-Systems.com/fr-ca/Products

Inicio rápido

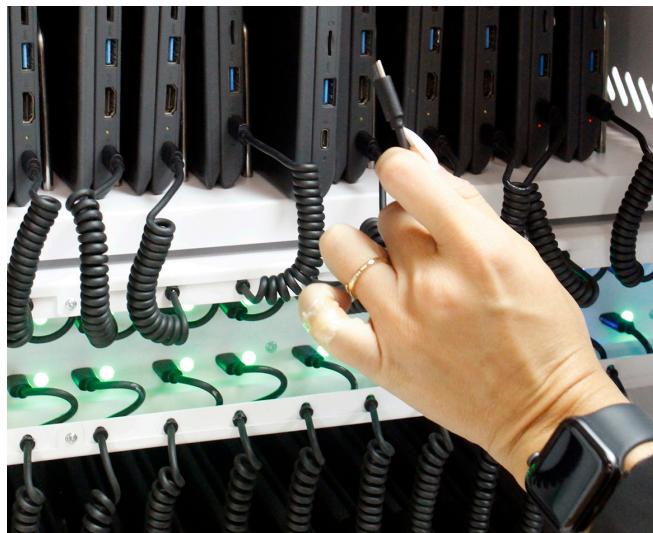


1. Conecte el carro a una fuente de alimentación.
2. Enchufe los dispositivos apagados.
3. Los dispositivos conectados se cargarán automáticamente con la mayor eficiencia posible.
4. Conecte/desconecte los dispositivos cuando quiera.

LED indicadores de puerto de carga

- Blanco: Puerto listo
- Azul: Dispositivo cargándose
- Verde: Nivel de carga mayor de 90 %

Funcionamiento normal



- Enchufe el cable de alimentación en un enchufe normal de 15 amperios. Verifique que el interruptor de encendido que está sobre el lado del carro esté en la posición de encendido (ON). Los LED se encenderán en blanco para indicar que el carro está conectado a una fuente de alimentación.
- Antes de conectar los dispositivos al carro para cargarlos, apáguelos por completo.
- Conecte los dispositivos a los cables de carga USB-C. Verifique que los dispositivos estén colocados en el carro de manera que los puertos de carga estén lo más cerca posible del puerto de carga USB-C del carro.
Conectar mal los dispositivos puede tensar en exceso el cable durante períodos largos y hacer que se dañe.
- Es posible que oiga un chasquido y los LED cambien de color según la electricidad que consuman los dispositivos conectados.
- El sistema apagará automáticamente por un tiempo algunos de los puertos USB-C para limitar el consumo de electricidad.



Revise el nivel de carga en el dispositivo. Los dispositivos se cargan con la mayor rapidez y uniformidad posibles, hasta 65 W, sin consumir demasiada electricidad.

- Para sacar primero del carro los dispositivos que tengan más carga, desconecte los dispositivos que tengan los LED verdes antes de desconectar los que tengan los LED azules.
- Los dispositivos que no tengan puerto de carga USB-C pueden cargarse con cables emuladores de USB-C (no vienen incluidos; para conocer más detalles, comuníquese con JAR Systems).

Cables emuladores USB-C



Resolución de problemas

Para resolver un problema, comience por reiniciar el equipo

Desenchufe y enchufe de nuevo el cable de alimentación. Cuando el carro esté conectado a la alimentación, los LED cambiarán de color según la electricidad que consuman los dispositivos conectados (consulte la indicación de luces).

Problema de un único puerto o dispositivo

Verifique que ambos extremos del cable USB-C estén bien conectados al carro y al dispositivo.

Si sigue sin haber carga, desconecte el dispositivo de ese puerto (A) y enchúfelo en otro puerto (B). Si todavía no se carga, puede ser problema del dispositivo.

Si cuando usa el puerto (B) la carga comienza, cambie el cable del puerto (B) al puerto (A). Si comienza a cargar, el cable (A) tiene un problema y deberá cambiarlo.

Problema de todo el hub / estante de carga

Revise el costado del hub de carga que está del lado izquierdo del carro para ver si el cable de alimentación del carro está bien enchufado y conectado.

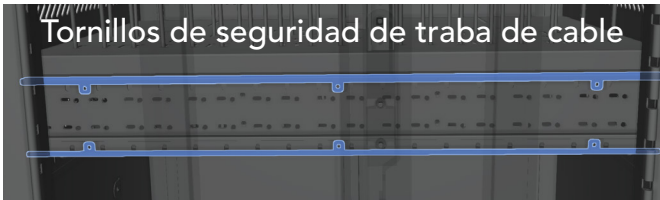
Cuando encienda de nuevo el carro, los LED comenzarán a encenderse.

Cómo sacar/reemplazar cables USB-C

Cada traba de cable debe estar sujeta con hasta tres tornillos. Quite todos los tornillos con la llave Torx que viene con el carro.

Quite la traba de cable. Desenchufe los cables de los puertos USB-C y páselos por el portacables.

Para reemplazar un cable, invierta el proceso.



Cómo ajustar los separadores de celdas de dispositivos

Los carros Elevate cuentan con celdas de dispositivos ajustables con varias opciones de configuración. Use las siguientes guías para determinar qué patrón aplicar.

Para sacar los separadores, empújelos hacia dentro y hacia arriba por su parte delantera y sáquelos de la ranura de la bandeja. Para instalar los separadores, solo coloque primero el lado más largo del separador en la ranura trasera y después empújelo hacia dentro y hacia abajo para que el otro lado se inserte en la ranura delantera.

PATRÓN DE 36 DISPOSITIVOS

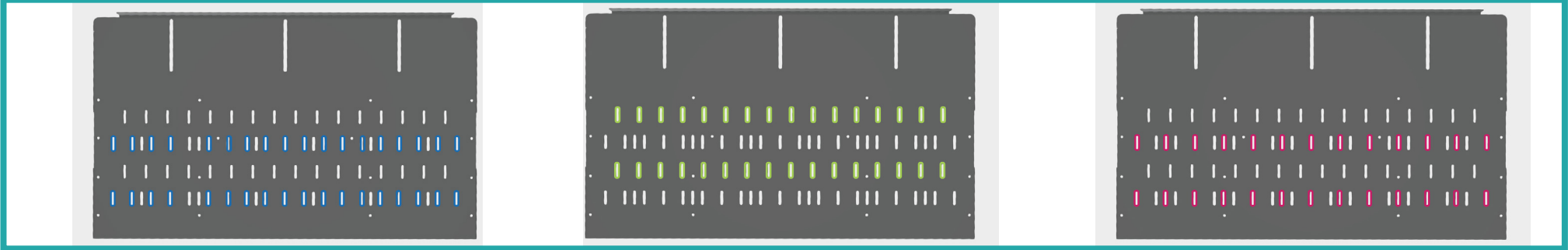
Recomendado para dispositivos de hasta 1" (2.54 cm) de ancho.

PATRÓN DE 30 DISPOSITIVOS

Recomendado para dispositivos de hasta 1.25" (3.175 cm) de ancho.

PATRÓN DE 24 DISPOSITIVOS

Recomendado para dispositivos de hasta 1.5" (3.81 cm) de ancho.



Advertencias

- Antes de conectar los dispositivos al hub para cargarlos, apáguelos.
- Evite que la estación entre en contacto con humedad o productos químicos corrosivos. No coloque ningún líquido cerca del carro de carga.
- El uso de equipos eléctricos deben llevarlo a cabo personas adultas o hacerse bajo la supervisión de personas adultas.
- No conecte equipos no compatibles al carro de carga ni lo use para un fin que no sea el previsto.
- No intente obstruir ninguna abertura de ventilación ni desarme, abra o modifique el sistema de manera alguna.
- No se siente ni se pare en el carro ni en los hubs.
- No use un alargador ni una cadena tipo margarita para conectar el equipo a otros dispositivos.
- El aparato no se diseñó para su uso a alturas mayores de 2000 metros o 6561 pies sobre el nivel del mar, y no debe usárselo a temperaturas extremas. Solo para uso en interiores.

Descargo de responsabilidad

No leer, comprender bien y seguir todas las instrucciones puede provocar lesiones físicas graves, dañar el equipo o anular la garantía de fábrica. Dado que el uso de la presente información, el equipo conectado y las condiciones mediante las cuales se usa cualquier producto de JAR Systems escapan al control de JAR Systems, es obligación del propietario o del usuario determinar el uso correcto y seguro de todo equipo y producto. En la medida en que las leyes lo permitan, toda responsabilidad en la que pueda incurrirse como resultado del uso actual o futuro de un producto que fabrique o venda JAR Systems se limita al costo de reparación o reemplazo del producto o componente defectuoso a discreción de JAR Systems dentro de los periodos de garantía o fuera de ellos y no abarca pérdida o daños algunos que se hayan sufrido como consecuencia del uso incorrecto o la falla del equipo, el producto o de la información contenida en el presente documento. En ninguna circunstancia JAR Systems asumirá responsabilidad por lucro cesante, pérdidas económicas indirectas o especiales, lesiones físicas o daños emergentes. Las especificaciones y las imágenes cumplen un mero fin ilustrativo. El producto final puede ser diferente y sufrir modificaciones sin previo aviso.

JAR SYSTEMS

Garantía

Este producto viene con una garantía que cubre todos los defectos de material y de mano de obra, y rige solo para el comprador original del producto. A su exclusiva discreción, JAR Systems, LLC reemplazará el producto por uno nuevo o reacondicionado, lo reparará, enviará piezas de repuesto o reembolsará su precio de compra. Esta garantía no cubre daños por accidentes, uso poco razonable, descuido, manipulación u otras causas que no surjan de defectos de materiales o mano de obra.

Todas las garantías implícitas tienen una vigencia equivalente a los periodos de garantía mencionados arriba, salvo que las leyes del estado no permitan establecer limitaciones a la duración de las garantías implícitas. Eso incluye, entre otras, las garantías implícitas y la garantía implícita de comerciabilidad e idoneidad. La responsabilidad de JAR Systems, LLC se limita con exclusividad a las medidas mencionadas arriba.

Esta garantía no cubre, y JAR Systems, LLC no asumirá responsabilidad por ellos, los daños y perjuicios sufridos por no poder seguir usando el producto u otros costos o gastos en los que usted o cualquier persona que use el producto incurran, sin importar si dichos costos o gastos se deban a defectos, incumplimiento de contrato, negligencia, responsabilidad por riesgo creado, o demás. JAR Systems no asume responsabilidad alguna por daños y perjuicios indirectos, especiales, fortuitos o emergentes relacionados con el producto o con esta garantía. Algunos estados no permiten excluir o limitar los daños y perjuicios fortuitos o emergentes, por lo cual dichas limitaciones o exclusiones pueden no estar vigentes allí.

Esta garantía le da derechos legales específicos, y usted también puede tener otros derechos que varíen de un estado a otro. Esta garantía se rige por las leyes de Florida, con excepción de los principios de conflicto de derecho, a menos que su estado exija que la rijan sus leyes.

Para conocer más detalles sobre el alcance de la garantía sobre su(s) producto(s), comuníquese con JAR Systems.



¡Explore más opciones de carga USB-C!

Descubra maneras de cargar dispositivos en entornos tecnológicos en evolución. Llame a un representante de JAR Systems al 866-393-4202 o visite:

JAR-Systems.com/es-us/Products